

TAMPEREEN KAUPUNKI

VT 9 asemakaava Atala, Kumpula, Tasanne ja Olkahinen asemakaavamuutos nro 8777, arkeologinen inventointi

Raportti



DONNA 5 006 640

Sisällysluettelo

Arkisto ja rekisteritiedot	1
Tiivistelmä	1
1 Johdanto	2
2 Työn toteuttaminen ja tausta	3
2.1 Työn toteuttaminen	5
3 Tulokset ja havainnot	6
4 Lähteet	9

Kannen kuva: ote kartasta: Delineation På Birkala, Lämpilä och Wässilaks Sochner, Wässilaks, Lämpilä, Messukylle och Birkala Pastorater. Ensimmäinen kuvaus Ruovesi – Messukylä tiestä, joka kulkee inventoitavan alueen reunassa.

14.2.2020

VT 9 asemakaava Atala, Kumpula, Tasanne ja Olkahinen asemakaavamuutos nro 8777, arkeologinen inventointi

Arkisto ja rekisteritiedot

Kaupunki:	Tampere
Inventointialue:	Tasanne ja Olkahinen
Tutkimusten kustantaja:	Tampereen kaupunki
Kenttätöntekijä ja aika:	FM Kalle Luoto, 21.11.2019
Aikaisemmat inventoinnit:	Arkeologinen inventointi VT Alasjärvi – Käpykangas 2019
Alkuperäinen tutkimuskertomus:	FCG Suunnittelu ja Tekniikka, Heiskanen & Luoto Oy



Kartta 1. Selvitysalueiden sijainti.

Tiivistelmä

Pirkanmaan maakuntamuseo edellytti lausunnossaan (DIAR 363/2019) Tampereella sijaitsevan kaava-alueen 8777 suunnittelualueen inventointia. Alueelta ei tunneta ennestään kiinteitä muinaisjäännöksiä tai muita suojeltavia arkeologisia kohteita, mutta sen koillislaidassa on kulkenut historiallinen tielinja (nykyinen Aito-lahdentie). Inventoinnissa ei havaittu uusia muinaisjäännöskohteita. Kaava-alueella sijaitseva historiallinen tielinja on voimakkaasti muokattu eikä alueella ole havaittavissa historialliselta ajalta periytyviä jäänteitä.

14.2.2020

1 Johdanto

Tampereen kaupunki tilasi asemakaavaan 8777 liittyvän arkeologisen inventoinnin loppuvuodesta 2019. Inventoitava alue sijaitsee kahdessa osassa Niihaman itäpuolella lähinnä Tasanteen ja Olkahisen kaupunginosissa valtatie 9 itäpuolella. Tehty inventointi liittyy valtatie 9:n perusparannussuunnitelmaan, mihin kuuluu myös uusi Tasanteen eritasoliittymä, joka asemakaavan myötä liitetään kaupungin katuverkkoon. Nykyinen valtatie 9 on 1960- ja 1970-luvulla rakennettu kaksikaistainen valtatie, jota on myöhemmin parannettu ohi-tuskaistoin. Valtatien aikaisempi rakentaminen näkyy selkeästi inventoidussa maastossa. Nykyisin voimassa olevassa asemakaavassa alueet ovat puistoalueita.

Historiallisesti kaavoitettava alue on kuulunut suurelta osin Messukylän Leinolan kylään. Alue on ollut rakentamatonta takamaata aina 1900-luvun alkupuolelle saakka. Kaava-alueen koillisrajalta tunnetaan historiallinen kulkureitti (Messukylä-Ruovesi tielinja).

Inventointi toteutettiin, jotta saataisiin selville, sijaitseeko kaavoitettavalla alueella muinaismuistolain tarkoittamia säilyneitä tai osittain tuhoutuneita muinaisjäännöksiä tai muita kulttuuriperintökohteita.



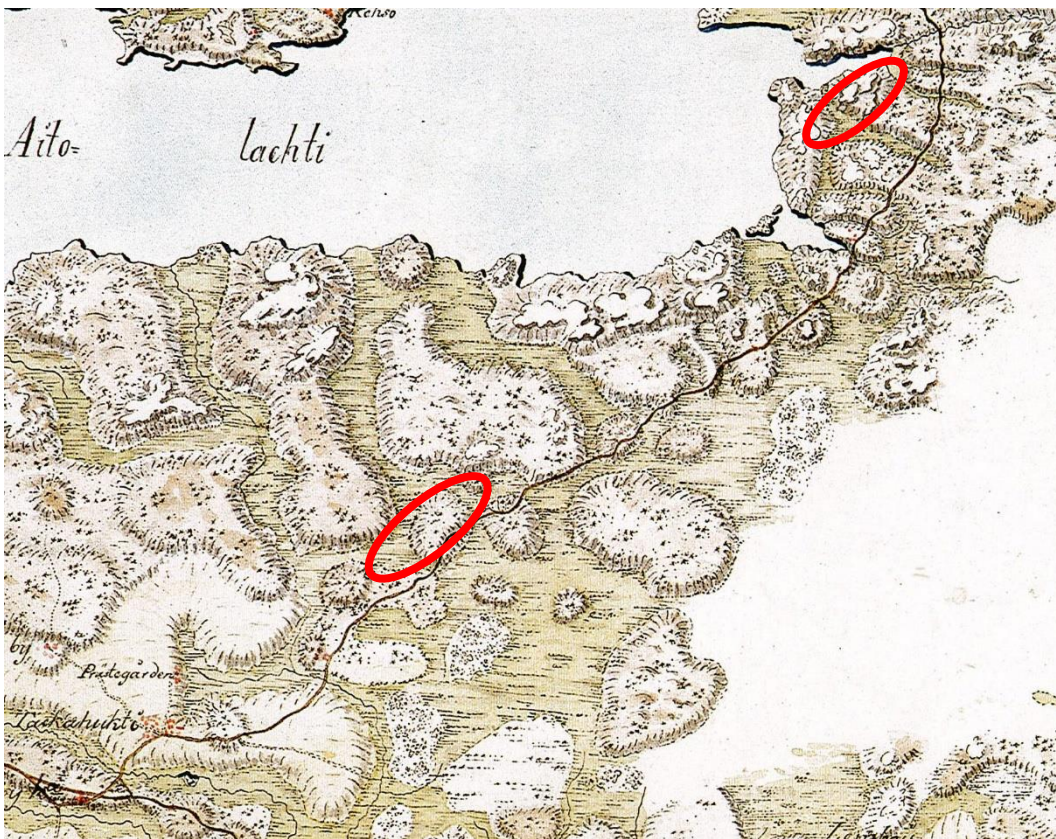
Kuva 1. Huoltotie Olkahisten alueella valtatie 9:n itäpuolella.

14.2.2020

2 Työn toteuttaminen ja tausta

Alue on ollut käytännössä kokonaisuudessaan kallioista metsää. Alueella tuskin on sijainnut asutusta tai muuta toimintaa esihistoriallisella ajalla.

Ainoastaan alueen lounaisosassa on sijainnut 1900-luvun alussa pienialainen peltoalue. Tärkein aluetta sivuva ilmiö on vanha tielinja. Messukylä - Ruovesi -tielinja esiintyy ensimmäisen kerran kartalla 1600-luvun Kangasalaa, Lempäälää, Vesilahtea, Pirkkalaa ja Messukylää kuvaavassa pitäjänkartassa. Tie kulkee Messukylän kirkolta Nurmin ja Sorilan kylien halki pohjoiseen seuraillen Näsijärven rantaa Ruoveden pitäjän rajalle. Messukylä - Ruovesi -tielinja on ollut kaksi pitäjää (Messukylä ja Ruovesi) yhdistävä kulkuväylä, jonka varrelle syntyi myös Teiskon kappeli noin vuonna 1636 (Arajärvi 1954, 451). Tie on merkitty niin Kuninkaan kartaston (Alanen & Kepsu 1989, kartta 270) kuin Kuninkaan Tiekartastonkin (Harju & Lappalainen 2010, 173, 197) aluetta kuvaaviin karttoihin. Mittakaavasta johtuen näistä kartoista on vaikea tehdä päätelmiä tien tarkemmasta linjauksesta. Yleisesti ottaen inventointialueiden ympäristö on ollut rakentamatonta takamaata aina 1900-luvun puoliväliin saakka ja tie on kulkenut suurin piirtein sijallaan aina nykypäiviin saakka. Ensimmäinen tarkempi karttakuvaus tien linjauksesta on vuodelta 1802 (Pelander P: Separat förrättningskarta, kartdel A, storskitte, Leinola by). Kartassa voidaan havaita tielinjan sijoittuvan suunnilleen nykyiselle paikalleen, ehkä aavistuksen nykyisen linjan länsipuolelle.

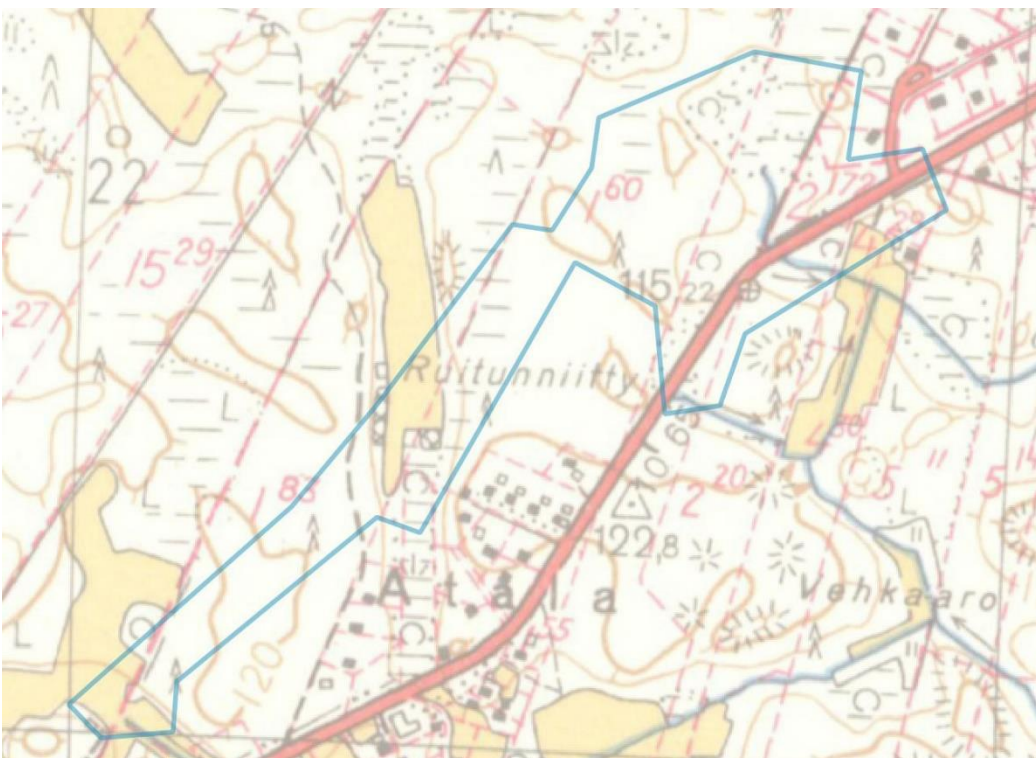


Kartta 2. Ote kuninkaan kartaston kartasta 270. Inventointialueiden summittainen sijainti on merkitty karttaan punaisella soikiolla. Ei mittakaavassa.

14.2.2020



Kartta 3. Ote isojakokartasta "Separat förrättningskarta, kartdel A, storskifte, Leinola by". Sinisellä maastossa tarkistettu alue.



Kartta 4. Ote peruskartasta vuodelta 1961. MK n. 1 : 5000. Sinisellä maastossa tarkistettu alue.

14.2.2020

2.1 Työn toteuttaminen

Työ perustuu aikaisemmin ELY-keskukselle laadittuun arkeologiseen inventointiin "Arkeologinen inventointi Vt9 Alasjärvi-Käpykankaas" (Luoto 2019). Työ aloitettiin arkistonselvityksellä, jossa tarkasteltiin aluetta kuvaavaa kirjallisuutta ja historiallisia karttoja. Esiselvityksen perustana käytettiin erityisesti Museoviraston muinaisjäännösrekisteriä ja aiempia tutkimuskertomuksia (Pirkanmaan maakuntamuseon Siiri -tietokanta).

Inventoinnin esityöt tehtiin marraskuussa 2019 arkeologi, FM Kalle Luodon toimesta. Esiselvityksen tuloksena alueen muinaisjäännöspotentiaalia voidaan pitää pienenä, sillä alue ei ole otollista esihistoriallisen tai historiallisen asutuksen kannalta. Ainoastaan kaakkoislaidan kulkuväylän kohdalla voi mahdollisesti olla säilynyt osia kulttuurihistoriallisesti arvokkaista rakenteista.

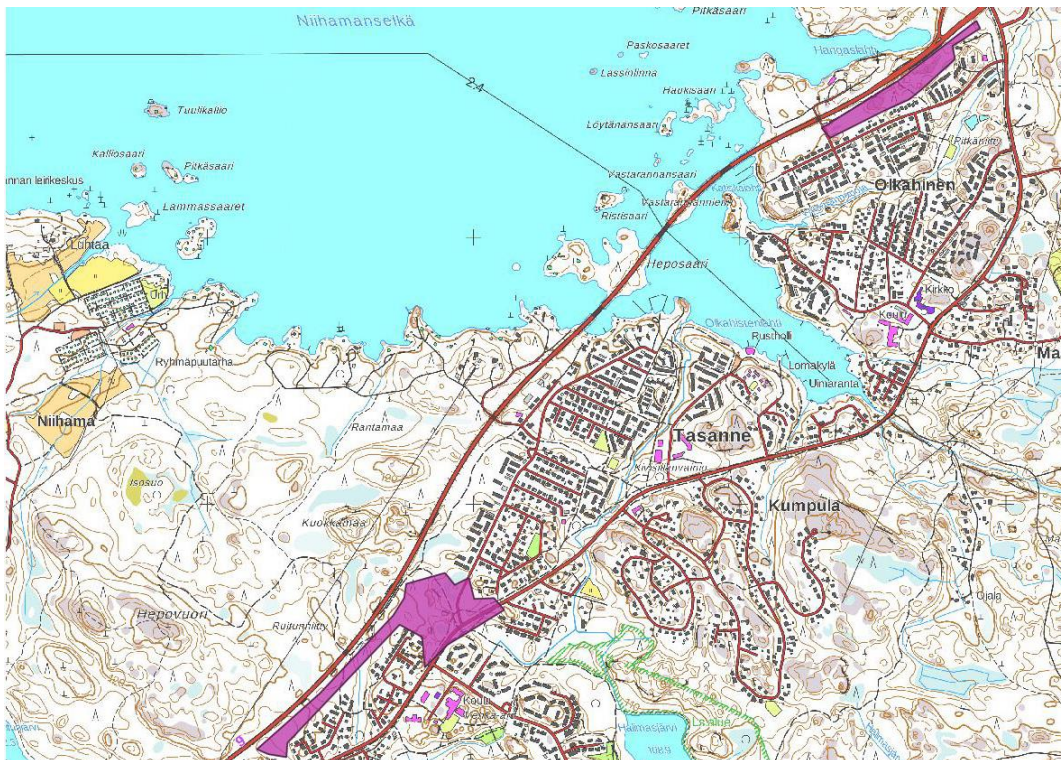
Lähtökohdat työlle muodostivat perusinventoinnit, joiden perusteella alueen lähiympäristössä ei sijaitse juurikaan esihistoriallisia muinaisjäännöksiä. Tunnetut lähiympäristön kohteet ajoittuvat lähinnä historialliselle ajalle. Lähiympäristön tutkimuksista mainittakoon, että useat niistä ovat kohdistuneet historiallisiin tielinjoin. Lintukalliontietä ovat inventoinnissa tarkastelleet Poutiainen, Rostedt & Jussila vuonna 2010 ja myöhemmin Jussila & Sepänmaa 2011 täydennysinventoinnissa. Lisäksi Lintukalliontietä inventoivat Poutiainen, Rostedt, Sepänmaa ja Jussila vuonna 2012. Lintukalliontien läheisyydessä on toteutettu arkeologista maankäyttöhankeksen valvontaa vuonna 2012 (Kirsi Luoto). Myöhemmin Lintukalliontien maankäyttöhankeksen valvontatyötä tekivät Lesell ja Raninen vuonna 2015.

Maastotarkastuksessa tarkastettiin kaavoitettava alue maastossa käytännössä koko laajuudessa. Maastotöiden yhteydessä tehdyt havainnot dokumentointiin muistiinpanoin, GPS-laitteella sekä valokuvaamalla. GPS-mittauksiin käytettiin Garmin GPSmap 62s laitetta. Mittausten tarkkuutena avoimessa maastossa voitaneen pitää noin $\pm 3-5$ metriä. Maastossa kohteiden paikantamisen perusteena oli maaston topografia ja havainnot.

Maastoa havainnoitiin myös silmämääräisesti varsinkin erilaisten historiallisen ajan muinaisjäännösten varalta. Kenttätyövaiheessa kiinnitettiin erityistä huomiota kohteiden etsimiseen kaivamalla lapiolla koepistoja sopiviksi arvioituihin maastonkohtiin. Koepistoin pyrittiin havaitsemaan mahdollisia esihistoriallisena ajan asuinpaikkojen kulttuurikerroksia ja pintamaaperään jääneitä artefakteja tai niiden jäänteitä.

Inventoinnin raportointi toteutettiin talvella 2020. Raportointivaiheessa analysoitiin maastotöiden yhteydessä kerätty aineisto sekä laadittiin raportti ja siihen liittyvät luettelot ja kartat. Raportin koordinaatit on ilmoitettu ETRS-TM35FIN - järjestelmän mukaisina. Inventointiin liittyvät digitaalivalokuvat ja raportin alkuperäiskappale on arkistoitu Heiskanen & Luoto Oy:n arkistoon Tampereella. Kenttätöistä ja tutkimusraportin laatimisesta vastasi FM Kalle Luoto.

14.2.2020



Kartta 5. Maastossa tarkastetut alueet.

3 Tulokset ja havainnot

Vanha tieura on todennäköisesti sijainnut nykyisen tien linjauksen kohdalla kaava-alueen reunassa, sillä maastossa ei ole havaittavissa merkkejä vanhemmasta tielinjasta. Nykyinen tieura on raskaasti perustettu ja tien laidat ovat laajalti muokatut.

Inventointialueiden maasto oli asuinalueen puistomaista metsää, jossa kulki useita polkuja. Alueen pohjoisosa oli melko kivistä. Inventoinnin tuloksena ei havaittu uusia muinaisjäännöskohteita tai muita kulttuuripe-rintökohteita.

Tampereella 12.2.2020

Kalle Luoto

14.2.2020



Kuva 2. Olkahisen alueen maastoa.



Kuva 3. Istutettua kuusimetsää Leinolan/Tasanteen alueella.



Kuva 4. Aitolahdentien ja Tasanteenkadun risteysalue kuvattuna pohjoisesta.

14.2.2020



Kuva 5. Aitolahdentien itäpuolella kulkee kevyenliikenteen väylä.



Kuva 6. Aitolahden tien rakentamisen yhteydessä on maastoa voimakkaasti muokattu.



Kuva 7. Vanhat pellot ja niityt erottuvat koivumetsinä Tasanteen alueella.

14.2.2020

4 Lähteet

Kirjallisuus

- Kuninkaan kartasto Suomesta 1776 - 1805. Toim. Timo Alanen & Saulo Kepsu. Suomalaisen Kirjallisuuden Seuran toimituksia 505. Helsinki.
- Saarenheimo, Juhani 1974: Vanhan Pirkkalan historia. Vanhan Pirkkalan historiatoimikunta: Nokia, Pirkkala, Tampere & Ylöjärvi.

Kartat

Tampereen kaupunki:

Tampereen kaupunki, Oskari karttapalvelu (<https://kartat.tampere.fi/oskari/>)

Kansallisarkisto:

Maanmittaushallitus,

Maanmittaushallituksen uudistusarkisto, Ylöjärvi

Maanmittaushallituksen historiallinen kartta-arkisto (kokoelma)

Senaatin kartasto [Tampere] (XIX-XX 24-25)

Maanmittaushallituksen kartat, Alue- ja rajakartat,

Geographisk Delineation på Öfre Satakunden i Biörneborgs Lähnn, Nembl. Efter Jordeboken Törfwis, Karku, Kyrå, Birkala, Wässilaks, Lämpelä, Kangasala och Rowessi Sochnar... -1--1 (MH MH 10/- -)

Delineation På Birkala, Lämpilä och Wässilaks Sochner, Wässilaks, Lämpilä, Messukylle och Birkala Pastorater. -1--1 (MH MH 14/- -)